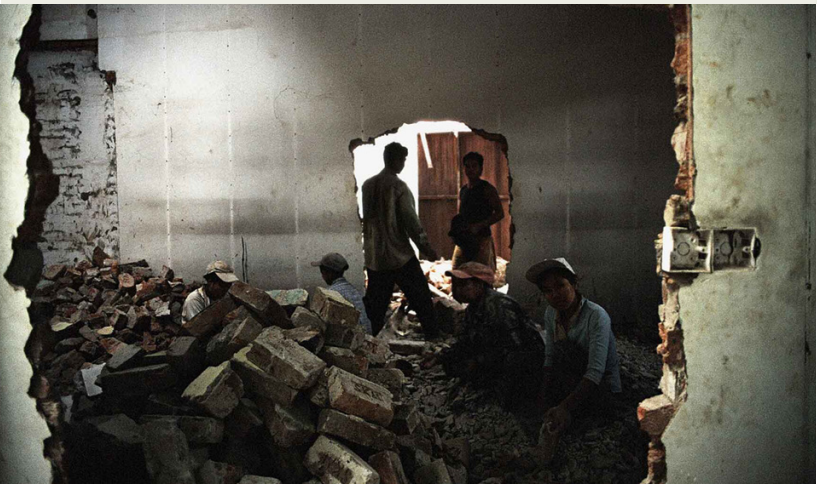




# El paisaje de una ciudad que se derrumba



LECCIÓN BASADA EN EL TRABAJO DE CAMPO

## **“Entering Homes: Inside Yangon’s Dangerous Buildings”**

POR ELIZABETH RUSH



## El paisaje de una ciudad que se derrumba

### Idea principal

Una ciudad post-colonial al sureste de Asia emerge de décadas de reglas militares y del aislamiento internacional y se abre a inversiones externas por primera vez en más de 50 años. Los cambios que ocurren durante esta transición relevan la resistencia y capacidad de adaptación de la gente que vive en circunstancias difíciles.

### Marco teórico

En 1948, Birmania, ahora Myanmar, se independizó del Reino Unido de Gran Bretaña y en 1962, una dictadura militar represiva se tomó el control por la fuerza, creando aislamiento y un fuerte declive económico. En un solo siglo, Myanmar pasó de ser el país más rico al sureste de Asia a ser el más pobre sobre la Tierra. En 2011, Myanmar pasó a un sistema parlamentario y el gobierno vendió más del 80 por ciento de sus activos, todo desde estaciones de gasolina, hasta molinos de arroz, cinemas, puertos y fábricas de salsa de soya. En Yangon, la antigua capital y la ciudad más grande de Myanmar, el Comité Municipal de la Ciudad de Yangon (YCMC) llevó a cabo una inspección en toda la ciudad de todas las edificaciones de más de 60 años, declarando que las que no son habitables son “peligrosas”.

Este artículo, “Entrando a los hogares: Un año en las edificaciones peligrosas de Yangon”, explora los cambios que han ocurrido en la antigua capital Yangon. A pesar de décadas de estancamiento, la gente de Yangon ha creado una vida en lo que queda de un imperio fracasado, mostrando resistencia y capacidad de adaptación. Un único resultado del “camino hacia el socialismo” de los militares fue la distribución más equitativa de los espacios para vivir entre las diferentes clases. El autor describe la primera feria callejera en más de diez años, Thingyan, el Festival Budista de las Luces, y entrevista tres personas, que de forma renuente, han perdido sus casas en las que han vivido por más de 50 años. Las edificaciones en las que viven han sido subastadas o consideradas estructuralmente peligrosas, y están programadas para reurbanización.



**Clase:** 60 minutos

### MATERIAS/ÁREAS RELACIONADAS

#### EN SECUNDARIA

- Antropología
- Lengua inglesa
- Geografía
- Historia
- Estudios del mundo moderno

#### EN PREGRADO

- Arquitectura
- Antropología cultural
- Geografía
- Historia
- Sociología

### TEMAS

- La adaptación y la resistencia
- La arquitectura según el lugar
- La preservación de una cultura

### MATERIALES

- Mapa del mundo
- Copias impresas de la historia, una por cada estudiante (o acceso en línea a la historia)

### PREPARACIÓN

- Cómo usar nuestro plan de la lección, hacer copias de la historia, los estudiantes leerán el artículo como tarea en casa



## El paisaje de una ciudad que se derrumba

### **Conexiones con los estándares nacionales**

Estándares comunes de lengua inglesa. SL.9-10.1 y SL.11-12.1. Iniciar y participar efectivamente en un rango de discusiones colaborativas (uno a uno, en grupos, maestro liderando) con diversos compañeros en temas de grados 9-10 (o 11-12), textos y situaciones, construyendo sobre las ideas de los otros y expresando las propias de forma clara y persuasiva.

Universidad, profesión y vida civil (C3) Marco teórico para los estándares estatales de ciencias sociales. D2.Geo.6.9-12. Evaluar el impacto de las actividades humanas de asentamiento en las características medioambientales y culturales de lugares y regiones específicos.

Estándares de Ciencias de la próxima generación. HS-LS2-7. Diseñar, evaluar y perfilar una solución para reducir los impactos de las actividades humanas en el medio ambiente y la biodiversidad.

### **Lección**

#### PREPARACIÓN DE LA CLASE

Introduzca la historia mostrando a los estudiantes Yangon, Myanmar (antes Birmania) en un mapa del mundo. Pregúnteles qué saben sobre la gente que vive ahí o sobre su medio ambiente. Explique a los estudiantes que leerán un artículo sobre la ciudad de Yangon al sureste de Asia (también conocida como Rangún), la cual ha experimentado muchos cambios drásticos en un período corto de tiempo. Explique que desde 1962 hasta 2011, Myanmar ha sido liderada por un gobierno militar conocido como la junta que ha aislado el país del resto del mundo.

#### CONEXIÓN CON LA HISTORIA

Asigne a los estudiantes la lectura del artículo como tarea en casa, señalando que hablarán sobre este en clase al siguiente día. Anímelos a prestar atención a todos los cambios por los que ha pasado la ciudad y la gente de Yangon como resultado de la transición a un nuevo gobierno. Explique que conocerán a tres personas en particular cuyas casas han sido afectadas por estos cambios. ¿Cómo puede el sentido de hogar de una persona definir quién es y cómo vive?



## El paisaje de una ciudad que se derrumba

### Profundización

1. Pida a los estudiantes que compartan lo que han aprendido sobre la ciudad y gente de Yangon al leer el artículo.
2. Lidere una discusión con la clase sobre el artículo con preguntas como estas:
  - En el artículo, se presentan tres personas que han perdido sus casas. ¿Qué características tienen en común?
  - A pesar de las circunstancias difíciles, la gente de Yangon ha vivido vidas ordinarias. ¿De qué forma representan ellos resistencia y capacidad de adaptación?
  - ¿Cómo cree que sería vivir con los objetos que otros han dejado atrás?
  - ¿Cómo cree que sería presenciar el paisaje de una ciudad que se derrumba?
  - ¿Cómo convencería al gobierno de dejar y no destruir las edificaciones históricas?
  - La autora escribe, “Y con cada cambio radical, el proceso es ambos disruptivo y transformativo.” ¿Qué cree que quiere decir ella?
  - Si le pidieran poner un título diferente a este artículo, ¿cuál título le pondría?

### Reflexión y proyección

Entregue a los estudiantes una de las siguientes reflexiones escritas para que demuestren su comprensión de la historia:

1. La autora Elizabeth Rush dice, “Amo Yangon desde el primer vistazo porque me enseñó una lección única: que es posible hacer una vida con lo que los demás han dejado atrás, para vivir plenamente en un imperio abandonado”. ¿Qué podemos aprender sobre resistencia en tiempos difíciles? (C3.D2.Geo.6.9-12)



## El paisaje de una ciudad que se derrumba

2. Rush escribe, “Yangon es la ciudad más bella que he visitado. Frágil, efímera, tenue, representa delicadeza y equilibrio”. ¿Por qué cree que la escritora escogió contar esta historia?  
(CCSS.ELA.SL.9-10.1 y SL.11-12.1)
3. ¿Qué comentario de la discusión de hoy tiene mayor significado para usted? ¿Por qué? (CCSS.ELA.SL.9-10.1 y SL.11-12.1)

### Recursos

(Foto ensayo) Elizabeth Rush, “[Still Lives from a Vanishing City.](#)”  
Global Oneness Project.

Joshua Hammer, “[Myanmar’s Young Artists and Activists.](#)”  
*Revista Smithsonian*, Marzo 2011.